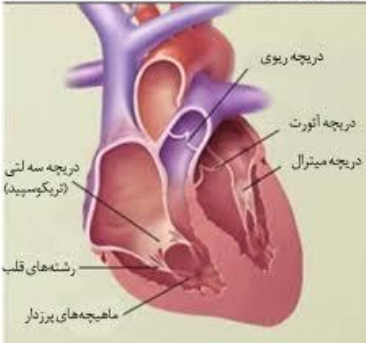


دریچه های قلب



## تنگی یا نارسائی دریچه های قلب

دریچه های قلب به یک یا دو شکل زیر بیمار می شوند:

- بسته شدن ناکامل دریچه (نارسایی)

- تنگ شدن قسمت ورودی دریچه (تنگی)

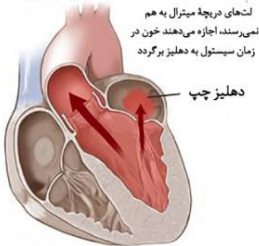
روماتیسم قلبی، عفونت دریچه های قلب، انباشته شدن کلسیم بر روی دریچه ها و سفت و سخت شدن آنها، داشتن بیماری مادرزادی از عوامل ایجاد بیماری های دریچه ای قلب می باشد.

## علائم عمومی ناراحتی های دریچه قلب:

احساس ضعف هنگام فعالیت، تند شدن ضربان قلب، درد قفسه سینه، غش کردن ناگهانی و تنگی نفس فعالیتی.

بیمار گرمی، چنانچه شما کاندید عمل جراحی برای درمان مشکلات دریچه های قلب شده اید، توجه شما را به نکات زیر جلب می نمایم.

نارسایی میترال

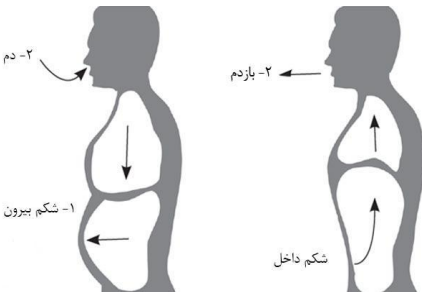


## آمادگی های قبل از عمل جراحی:

- بعنوان پیشگیری از عفونت دریچه های قلب، بیمار باید طبق نظر پزشک معالج تحت مشاوره دندانپزشکی قرار گرفته و هر گونه عفونت احتمالی دندان باید تحت بررسی و تحت درمان قرار گیرد.

- جهت زدودن و پاک کردن موهای بدن از ماشین های ریش تراش برقی استفاده کنید و از استفاده تیغ های ریش تراش بدلیل ایجاد عفونت جداً خودداری کنید.

- نحوه تنفس صحیح را قبل از عمل فرا بگیرید و آن را تمرین کنید.



## مراقبت از بیمار در بخش مراقبت های ویژه:

بعد از عمل جراحی به مدت ۲۴-۳۶ ساعت در بخش ویژه تحت مراقبت های لازم قرار می گیرید. در بخش ICU ممکن است با دستگاه های خاصی روبرو شوید از قبیل دستگاه های اکسیژن، تهویه، مونیتور قلبی، چراغهای چشمک زن و صداهای خبر کننده که همگی بخشی از محیط مراقبت های بحرانی هستند و هیچگونه نشانه ای از خطر به همراه ندارند.

هنگامی که پس از جراحی به هوش می آیید خود را در بخش مراقبت های ویژه بیمارستان می یابید که به



احتمال زیاد لوله ای در دهان شما قرار دارد و از صحبت کردن شما جلوگیری می کند. این لوله برای کمک به تنفس شماست و به دستگاه تنفس مصنوعی متصل است. شما اگر چه قادر به تکلم نیستید اما پرستاران اطراف تان در کار خویش ورزیده اند و احتیاجات شما را درمی یابند. هرگاه شما بتوانید به تنهایی و بدون کمک ماشین، تنفس کنید این لوله از دهان شما برداشته می شود.

## زمان برگشت به کار:

شما می توانید حدوداً ۴ هفته پس از جراحی به کار خود باز گردید. پس از مشورت با پزشک خود می توانید مانند گذشته بطور تمام وقت کار کنید.

## رژیم غذایی:



- میوه های تازه همراه با داشتن فعالیت روزانه و راه رفتن در حد معمول مصرف نمایید.
- از مواد غذایی زیر کمتر استفاده کنید زیرا احتمالاً باعث رقیق شدن بیش از حد خون می شود: چای سبز، تمشک، ماهی، پیاز، سیر، نخودفرنگی، سویا، الکل، زنجبیل، گزنه، گریپ فروت و...
- از مواد غذایی زیر نیز کمتر استفاده کنید زیرا احتمالاً باعث غلیظ شدن بیش از حد خون می شود: اسفناج، جگر، جعفری، کلم بروکلی، کلم سنگ، شلغم، سبزیجات سبز تیره، لوبیا، باقلا، انبه، زردچوبه، زیتون و...

## بدکار کردن دریچه قلب (اختلال عملکرد):

اگر داروی وارفارین به میزان کافی مصرف نشود باعث بروز لخته در دریچه مصنوعی شده و باعث اختلال عملکرد آن خواهد شد و به صورت تنگی نفس در بیمار ظاهر می‌شود که در این صورت به محض بروز علائم تنگی نفس باید در اسرع وقت به پزشک معالج خود مراجعه کنید.

### قرص وارفارین :



بیمارانی که دریچه فلزی برای آنها تعبیه گردیده است، بایستی جهت جلوگیری از ایجاد لخته خون، قرص وارفارین مصرف کنند. مصرف نکردن وارفارین، بیماران را با مشکلات بسیار حاد و جدی روبرو خواهد کرد.

تا زمانی که در بیمارستان بستری هستید روزانه یک بار باید آزمایش - INR PT انجام شود تا مقدار لازم قرص وارفارین مشخص شود. پس از ترخیص، دو روز و سپس یک هفته و بعد ۲ هفته و در صورت کنترل آن و مشخص شدن مقدار قرص وارفارین، ماهی یک بار انجام این آزمایش کافی است. البته در بعضی از بیماران انجام مکرر این آزمایش با نظر پزشک معالج لازم است. پس از هر بار آزمایش مقدار INR و PT را به اطلاع پزشک معالج خود برسانید.

مصرف طولانی مدت وارفارین در صورتی که بطور منظم با انجام آزمایش خون همراه باشد و قرص وارفارین بر اساس جواب PT و INR تجویز شود و میزان PT-INR کنترل گردد هیچ مشکلی ایجاد نخواهد کرد. اما اگر INR، PT را کنترل نکنید دچار خونریزی‌های مختلف می‌شوید و یا امکان لخته شدن دریچه مصنوعی وجود دارد.

### نکات قابل توجه حین مصرف قرص وارفارین

۱. لطفا پمفلت «قرص وارفارین» را از پرستار بخش دریافت و به دقت مطالعه فرمایید. در این پمفلت، نکات مهم مربوط به قرص وارفارین آموزش داده شده است.
۲. قبل از انجام هر گونه عمل جراحی یا دندانپزشکی، با پزشک معالج خود در مورد نحوه مصرف داروی وارفارین مشورت کنید.



واحد آموزش به بیمار - مجتمه آموزشی، پژوهشی و درمانی حضرت رسول اکرم (ص)

# آموزش به بیمار

کد ۱۹۰



## تنگی یا نارسائی دریچه های قلب



سپنیم کننده: مهین قاسمی (کارشناس ارشد آموزش

بهداشت و ارتقا سلامت)

تایید کننده: دکتر پگاه جغتایی (متخصص قلب و عروق،

فلوشیپ اکوکاردیوکرانی)

سال ۱۴۰۰

آدرس: خیابان سارخان - خیابان نیایش - مجتمع آموزشی درمانی حضرت رسول اکرم (ص) - تلفن: ۶۴۳۵۱

<http://hrmc.iums.ac.ir/>